



50 ÅRS KLUBTENNIS I GILLELEJE

Af Susanne van Deurs

I år fejrer Gilleleje Tennis Klub 50-års jubilæum, idet klubben blev officielt stiftet den 12. juni 1966. Selv om 50 år er mange år, hører klubben dog langt fra til de ældste i Danmark. Og selv de ældste danske tennisklubber er unge i forhold til selve tennissporten, som har rødder langt tilbage i tiden.

Fra Italienske middelaldermunke til det franske og engelske hof

Nogle forskere mener, tennis stammer fra det gamle Ægypten. De fleste kilder tyder dog på, at tennis opstod i det 12. århundrede i italienske og sydfranske klostre og bredte sig til gader og markeder, hvor spillerne dengang slog til bolden med hånden. Heraf det oprindelige navn *'jeu de paume'* (*paume*) – spil med håndfladen. Først i det 16. århundrede kom ketsjerne og navnet *'real tennis'* til. Det var nu i højere grad blevet adlens og kongernes spil og var især populært i Frankrig og England. Bl.a. var François I i Frankrig (1494-47) en ivrig spiller, ligesom Henrik VIII (1491-1547) og en stor del af hans hof på den anden side af Kanalen var det. Der var baner på Windsor Castle og en lang række andre slotte. Banen ved Hampton Court Palace, som er i brug den dag i dag, blev fx etableret i årene 1526-29. En pavelig udsending rapporterede i 1596 hjem, at der i Paris alene var 250 tennisbaner.

Gennem det 17. og 18. århundrede tog spillets popularitet til. Det blev dengang spillet på en smal indendørs bane, hvor væggene indgik i spillet. Ketsjerne var lavet af træ med fåretarme, og boldene var af hår eller uld omviklet med snor, stof eller læder. Pointtællingen 15-30-40 (oprindeligt 45) stammer formentlig fra senmiddelalderens Italien og Frankrig, hvor man opererede med et 60-tals system, jf. fx en cirkels 60 grader og en times 60 minutter. Ordet tennis mener man i øvrigt kommer af det franske *'tenez'*, som spillerne råbte til modstanderen, når de serverede.

Moderne tennis

Efter den franske revolution i 1789 mistede spillet tilhængere. Først i midten af 1800-tallet blev moderne tennis taget op i England – på samme tidspunkt kom også bolden af gummi til – men først i den sidste del af århundredet blev spillet igen rigtigt populært, nu udenørs og på græs under navnet *lawn tennis*. Især var de velplejede engelske krocketplæner gode at spille på. Sjovt nok er reglerne i moderne tennis stort set uændrede siden slutningen af 1800-tallet, når der ses bort fra reglen om tie break, som blev indført i 1970'erne.



Tennis i England under Henrik VIII.

Den første turnering i Wimbledon blev spillet i 1877. US Open kom til fire år senere, French Open i 1891 og Australian Open blev spillet første gang i 1905. I 1966, det år da Gilleleje Tennis Klub blev stiftet, var det Manolo Santana og Billie Jean King, der vandt single i Wimble-



Ken Rosewall and Lew Hoad barely broke into a sweat. Today's game has players grunting and screaming on every shot, calling for the towel every third shot, and launching themselves off the court with the ferocity of their strokes.

Rod Cross: The inch that changed tennis forever. TI Magazine, jan. 2006.

don. Hvis vi så en video med deres spil i dag, ville det sikkert virke temmelig langsomt og adstadigt. I løbet af 1970'erne skiftede spillet nemlig i nogen grad karakter, idet fremkomsten af lettere og 1-3 tommer bredere ketsjere kom til at betyde en væsentlig ændring i spilleteknikken, så bolden opnåede 4-5 gange så meget spin som før. Tennis er dermed blevet et hurtigere og mere kraftfuldt spil. Denne udvikling har



Maleri af N.V. Dorph 1890: Lawn-tennis på Eksercerpladsen. Billedet ejes af KB.

sikkert også vist sig i Gilleleje Tennis Klub, omend nok mindre udtalt, men det kan der naturligvis ikke findes dokumentation for i dag.

Gilleleje Tennis Klub åbner

Tidligt i 1880'erne dukkede tennisspillet op i Danmark, nærmere betegnet i KB. Man spillede på Rosensborg eksercerplads og fra 1886 tillige på legepladsen i Østre Anlæg, og først i 1889 blev der anlagt to egentlige tennisbaner ved Dronningens Mølle, ikke langt fra det nuværende Østerport.

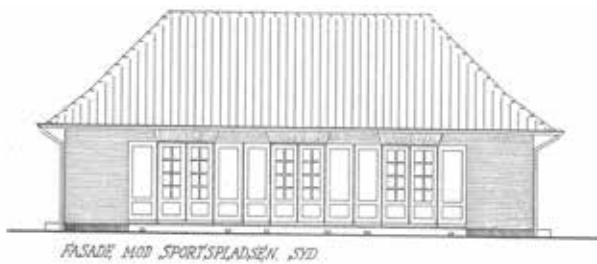
I Gilleleje er der blevet spillet tennis i mere end 80 år på forskellige private baner, hvoraf nok banen bagved Gilleleje Kro – der hvor Irma lå, før det flyttede hen til Kulturhavnen – huskes bedst. Det var hovedsageligt 'landliggerne', som så småt var begyndt at dukke op i Gilleleje i 1890'erne, der var de aktive udøvere, men med lokale boldinteresserede som ivrige tilskuere og af og til som deltagere. Landliggerne etablerede i 1930'erne Landliggerens Tennis Klub. Interessen for tennis i Gilleleje var dermed blevet skabt, og i 1960'erne gik nogle lokale borgere i gang med at starte Gilleleje Tennis Klub. Primus motorer i dette var Willy Falk Hansen og Helge Skovholm m.fl.

Helt fra starten i 1966 fik klubben sin nuværende placering på Østre Allé på et anlæg, hvor der dengang blev spillet fodbold. En på mange måder ideel placering, tæt på Strandbakkerne og Kattégat. Gilleleje Boldklub gav venligt plads til en tennisbane, og i løbet af kort tid var tilstrømningen til tennis blevet så stor, at man måtte etablere endnu en bane. Henholdsvis to og fire år efter fulgte bane 3 og 4. Bane 5 og 6 kom til årene derefter, og endelig blev bane 7 og 8 indviet i 1992.

Medlemstallet var stigende frem til begyndelsen af 1990'erne, og vi var dengang ca. 450 medlemmer. Siden har medlemstallet været langsomt dalende, med tab af medlemmer de første mange år til golf og i de senere år til fitness, men trods alt kan vi af Dansk Tennisforbunds opgørelser se, at medlemsnedgangen relativt har været betydeligt mindre i Gilleleje Tennis Klub end i de fleste andre tennisklubber. Vi er nu 330 medlemmer.

Klubhuset

Der blev som nævnt oprindeligt spillet fodbold på arealet, hvor Gilleleje Tennis Klub nu ligger. Fodboldklubben rykkede ud i 1980'erne, men deres klubhus ligger her stadig – det er huset, der nu rummer vores omklædningsrum. Huset blev bygget i 1935 og havde samme funktion dengang som nu med et omklædningsrum til herrer, et til damer og et i midten til dommere og officials. Der var intet bad i huset, men der var håndvaske og toiletter nogle små i rum på øst-



FASADE MOD SPORTSPLEJSEN, SYD

Tegning af det oprindelige klubhus. Tegningen er ikke dateret, men af BBR-meddelelse fremgår, at huset er opført 1935.

gavlen. På tegningen herover kan man se, at det oprindeligt har været et meget smukt og harmonisk hus. Ombygningen skete i 1963.

Den afdeling af huset, der nu er vores egentlige klubhus – der, hvor vi spiser, hygger, holder møder og fester – blev bygget til i 1961. I 2004 blev rummet væsentligt forbedret, idet glastilbygningen blev føjet til under Søren Bendsens og Niels Truelsens ledelse.

Hallen

I september 1997 blev klubbens indendørs hal færdigbygget og taget i brug. Hallen ligger tæt ved skole og andre sportsklubber. Inden hallens åbning spillede man om vinteren indendørs i Gillelejhallen, først på nålefilt og sidenhen på parketgulv. Da Gillelejhallen også blev brugt til håndbold, basketball og badminton, var der alle mulige forvirrende streger på gulvet, så det var et stort fremskridt at få eget tag over hovedet og især eget gulv under fødderne.

Tennishallen har tip-top kunststofbelægning, som er godkendt til turneringer, og har for nylig fået virkelig



Glastilbygningen forberedes.

god LED-belysning. Men desværre rummer den kun én bane, hvilket ikke er tilstrækkeligt til holdturneringer, ligesom en hal til også ville give bedre betingelser for træning af juniorerne om vinteren.

BreakPoint

Første nummer af klubbens blad *BreakPoint* udkom i juni 1995 på initiativ af Ole Kanberg, Leif Ammitsbøl, Jørgen Nissen og Kurt Rosenkrans. I starten udkom det fem gange om året, siden blev det til fire og tre. Formålet var dengang, præcis som nu, at informere klubbens medlemmer om, hvad der foregår

Forside af det første og det seneste nummer af *BreakPoint*.

i klubben – hvilke aktiviteter ligger forude, hvordan har klubbens hold klaret turneringerne, og hvad sker der i øvrigt. Gerne krydret med fotos fra begivenhederne. Desuden blev der bragt referater fra generalforsamlingerne, og i de senere år har vi også bragt referater fra bestyrelsesmøderne. Fra 2004 er *BreakPoint* udkommet i farver.

I den nuværende redaktørs hidtidige fem år ved roret er bladet indtil for nylig udkommet med 24 sider tre gange årligt. Det er nu sat ned til to gange, men til forskel fra ved bladets start har klubben nu en hjemmeside, som også bruges til informationer, ligesom der let kan sendes e-mails og sms ud til medlemmerne.

BreakPoint finansieres delvist ved annoncesalg – og vi er rigtig glade for vores annoncører – men med trykning og forsendelse er der naturligvis udgifter udover annonceindtægterne. Ud fra den betragtning, at bladet bidrager til sammenhængskraften i klubben, har bestyrelsen dog hidtil valgt, at bladet skal fortsætte.



Fremtiden

Vores store jubilæumsønske er naturligvis, at det bliver muligt at få en hal nummer to. Der er brug for den, især for at juniorernes træningsmuligheder om vinteren kan bedres. Men også for at klubben kan deltage i og tilbyde baner til turneringer, både for juniorer og seniorer. Her er én bane ikke tilstrækkelig, der skal bruges minimum to. Klubben har gennem de senere år sparet en del penge op til formålet, men kan naturligvis ikke klare alle udgifterne alene.

Gilleleje Tennis Klub bliver af mange 'udenbys' turneringsdeltagere og spillere fra andre klubber rost for at være en hyggelig klub med en god stemning, hvor det er rart at komme. Dette syn på os håber vi naturligvis at fastholde.

Ligeledes ønsker vi gennem et fortsat godt socialt liv og en styrkelse af interessen for tennis at fastholde vores medlemmer og forhåbentlig opleve en tilgang af nye. Vi har de senere år i bestyrelsen gjort en del tiltag, som også har resulteret i nye medlemmer, både juniorer og seniorer, men alligevel har vi måttet se det samlede medlemstal gå en smule ned. Som så mange andre sportsgrene har vi det problem, at medlemmer i studie- og børnefamiliealderen falder fra. Bortset fra vores gode juniorafdeling og nogle få medlem-

mer i 20'erne og 30'erne er vi efterhånden en klub af +40-årige.



Fem tidligere formænd på rad og række. Det er fra venstre Michael Kirk, Hans Rørvig, Leif Ammitsbøl, Kennet Beckmann og René Hansen. Billedet blev taget ved 40-års jubilæet.

Vi kan så på den anden side glæde os over, at tennis er sådan et dejligt spil, som man kan nyde sammen med andre, helt fra man er barn, og til man er højt oppe i årene.

Kilder: Diverse hjemmesider søgt på *tennis history*, KB's hjemmeside, skrift fra klubbens 40-års jubilæum, hæfte udgivet i anledning af Gilleleje Boldklubs 100-års jubilæum, flere gamle numre af BreakPoint, samtale med Kennet Beckmann, tegninger fra bygning og tilbygning af klubhus, BBR, OIS.dk.

50-ÅRS JUBILÆUM I GILLELEJE TENNIS KLUB

Lørdag den 25. maj vil klubbens jubilæum blive festligholdt.

Programmet for dagen er ikke helt klart endnu, men i hvert fald vil der være drikkevarer af forskellig slags og noget godt at spise midt på dagen.

Vi glæder os til at se rigtig mange af jer. Nærmere program følger.